



ສາທາລະນະລັດ ປະຊາທິປະໄຕ ປະຊາຊົນລາວ  
ສັນຕິພາບ ເອກະລາດ ປະຊາທິປະໄຕ ເອກະພາບ ວັດທະນະຖາວອນ

ກະຊວງສຶກສາທິການ ແລະ ກິລາ  
ກົມແຜນການ

2 8 1 6 - - - -

ເລກທີ /ຜກ

ນະຄອນຫຼວງວຽງຈັນ, ວັນທີ 26 ກໍລະກົດ 2021

**ໜັງສືລາຍງານ**

ຮຽນ: ທ່ານ ລັດຖະມົນຕີກະຊວງສຶກສາທິການ ແລະ ກິລາ ທີ່ເຄົາລົບ ແລະ ນັບຖືຢ່າງສູງ!

ເລື່ອງ: ລາຍງານການຈັດຕັ້ງປະຕິບັດແຜນແບ່ງປັນສັບຊ້ອນນັກຮຽນ-ພະນັກງານ ເຂົ້າຮຽນພາຍໃນປະເທດ  
ສົກປີຮຽນ 2020-2021 ແລະ ການສ້າງແຜນແບ່ງປັນສັບຊ້ອນນັກຮຽນ-ພະນັກງານ ເຂົ້າຮຽນ  
ພາຍໃນປະເທດ ສົກປີຮຽນ 2021-2022.

- ອີງຕາມ ດໍາລັດຂອງນາຍົກລັດຖະມົນຕີ ວ່າດ້ວຍການຈັດຕັ້ງ ແລະ ເຄື່ອນໄຫວຂອງກະຊວງສຶກສາທິການ ແລະ ກິລາສະບັບ ເລກທີ 253/ນຍ ລົງວັນທີ 26 ພຶດສະພາ 2020.
- ອີງຕາມ: ແຈ້ງການແນະນຳຂອງລັດຖະມົນຕີກະຊວງສຶກສາທິການ ແລະ ກິລາ ກ່ຽວກັບການຈັດຕັ້ງປະຕິບັດ ແຜນແບ່ງປັນສັບຊ້ອນນັກຮຽນ-ພະນັກງານເຂົ້າຮຽນສົກຮຽນ 2020-2021 ສະບັບເລກທີ 786/ສສກ ລົງວັນ ທີ 4 ກັນຍາ 2020.
- ອີງຕາມ: ແຜນແບ່ງປັນນັກຮຽນ-ພະນັກງານເຂົ້າຮຽນສົກປີ 2019-2020 ສະບັບເລກທີ 787/ສສກ ລົງວັນທີ 4 ກັນຍາ 2020.

ກົມແຜນການ, ກະຊວງສຶກສາທິການ ແລະ ກິລາ ຂໍຖືເປັນກຽດຮຽນລາຍງານມາຍັງທ່ານກ່ຽວກັບການຈັດຕັ້ງ ປະຕິບັດແຜນແບ່ງປັນສັບຊ້ອນນັກຮຽນ-ພະນັກງານ ເຂົ້າຮຽນ ພາຍໃນປະເທດ ສົກປີຮຽນ 2020-2021 ຂອງ ບັນດາແຂວງ, ສະຖາບັນການສຶກສາ, ກະຊວງ ແລະ ອົງການທຽບເທົ່າກະຊວງ ແລະ ການສ້າງແຜນແບ່ງປັນສັບຊ້ອນ ນັກຮຽນ-ພະນັກງານ ເຂົ້າຮຽນ ພາຍໃນປະເທດ ສົກປີຮຽນ 2021-2022 ໂດຍສັງເຂບດັ່ງນີ້.

**I. ການຈັດຕັ້ງປະຕິບັດແຜນແບ່ງປັນສັບຊ້ອນນັກຮຽນ-ພະນັກງານເຂົ້າຮຽນພາຍໃນປະເທດ ສົກປີຮຽນ 2020-2021**

ໃນສົກປີຮຽນ 2020-2021 ຕົວເລກທີ່ກະຊວງສຶກສາທິການ ແລະ ກິລາ ອະນຸມັດທັງໝົດ 52.969 ຄົນ, ການສະຫຼຸບລາຍງານການຈັດຕັ້ງປະຕິບັດແຜນແບ່ງປັນສັບຊ້ອນນັກຮຽນ-ພະນັກງານ ເຂົ້າຮຽນສົກປີຮຽນ 2020-2021 ຂອງພາກສ່ວນກ່ຽວຂ້ອງຕ່າງໆ ປະຕິບັດໄດ້ຕົວຈິງ ທັງໝົດ 35.327 ຄົນ ເມື່ອທຽບໃສ່ແຜນອະນຸມັດແມ່ນ ປະຕິບັດໄດ້ 67 % (ມະຫາວິທະຍາໄລ 04 ແຫ່ງ ແລະ ສະຖາບັນ 02 ແຫ່ງ ປະຕິບັດໄດ້ 99 %, ສະຖາບັນສ້າງຄູ 68%, ສະຖາບັນອາຊີວະສຶກສາ 58 % ແລະ ບັນດາກະຊວງຕ່າງໆທີ່ມີໂຮງຮຽນຂຶ້ນກັບ 52%), ໃນນີ້ຕົວເລກຈໍານວນໜຶ່ງຍັງບໍ່ໄດ້ຮັບລາຍງານຈາກກະຊວງສາທາລະນະສຸກ.

ໂດຍລວມແລ້ວການຈັດຕັ້ງປະຕິບັດຕົວຈິງໃນການຮັບນັກຮຽນ-ພະນັກງານເຂົ້າຮຽນຂອງສະຖາບັນການສຶກສາ ແມ່ນລຸດແຜນຕົວເລກລວມທີ່ ອະນຸມັດ ສໍາລັບສົກປີຮຽນ 2020-2021, ແຕ່ການຈັດຕັ້ງປະຕິບັດຂອງແຕ່ລະພາກສ່ວນແມ່ນຢູ່ໃນກອບຕົວເລກແຜນທີ່ກະຊວງສຶກສາທິການ ແລະ ກິລາ ອະນຸມັດໃຫ້ ພ້ອມທັງປະຕິບັດຕາມມາດ

ຕະຖານ ແລະ ເງື່ອນໄຂທີ່ກຳນົດເປັນຢ່າງດີ (ເອກະສານຄັດຕິດ ເບີ 01 ສະແດງໃຫ້ເຫັນເຖິງຕົວເລກການຈັດຕັ້ງ ປະຕິບັດແຜນແບ່ງປັນສົກປີ 2020-2021).

### **1 ສະພາບລວມຂອງການຈັດຕັ້ງປະຕິບັດ**

ການຈັດຕັ້ງປະຕິບັດແຜນແບ່ງປັນສັບຊ້ອນນັກຮຽນ-ພະນັກງານ ເຂົ້າຮຽນພາຍໃນປະເທດ ສົກປີຮຽນ 2020-2021 ເປັນປີທີ່ມີຄວາມຫຼ້າຍຍາກພິສິມຄວນ, ເນື່ອງຈາກເປັນປີທີ່ມີສະພາບການລະບາດຂອງພະຍາດອັກເສບປອດ Covid-19, ເຮັດໃຫ້ມີການປັບປຸງທາງດ້ານນະໂຍບາຍຫຼາຍດ້ານ ເພື່ອຮັບມື ແລະ ແກ້ໄຂກັບສະພາບການ ດັ່ງກ່າວເປັນຕົ້ນແມ່ນ ນະໂຍບາຍສຳລັບນັກຮຽນເກັ່ງທົ່ວປະເທດ ທີ່ບໍ່ໄດ້ມີການສອບເສັງໃຫ້ໄດ້ເຂົ້າຮຽນຕາມນະໂຍບາຍສິ່ງເສີມນັກຮຽນເກັ່ງຂອງລັດຖະບານ, ການເພີ່ມຕົວເລກຮັບນັກຮຽນຂອງສະຖາບັນການສຶກສາທັງພາກລັດ ແລະ ເອກະຊົນ ເພື່ອໃຫ້ສາມາດຮອງຮັບນັກຮຽນພາຍໃນ ເນື່ອງຈາກການຮ່ວມມືຕ່າງປະເທດດ້ານການສຶກສາລູດລົງ ແລະ ການເດີນທາງໄປມາຫຼ້າຍຍາກ ເຮັດໃຫ້ນັກຮຽນພາຍໃນ ແລະ ກັບມາຈາກຕ່າງປະເທດເພີ່ມຂຶ້ນ, ນອກນັ້ນ ຍັງມີ ນະໂຍບາຍດ້ານຕ່າງໆ ທີ່ກະຊວງສຶກສາທິການ ແລະ ກິລາ ກໍ່ຄື ລັດຖະບານ ໄດ້ເອົາໃຈໃສ່ໃນການຈັດຕັ້ງປະຕິບັດ ແຜນແບ່ງປັນສັບຊ້ອນນັກຮຽນ-ພະນັກງານ ເຂົ້າຮຽນພາຍໃນປະເທດ ໃນສົກປີດັ່ງກ່າວ ໃຫ້ໄດ້ຮັບຜົນດີ.

ຈາກການສະຫຼຸບລາຍງານ ແລະ ການຕິດຕາມຊຸກຍູ້ການຈັດຕັ້ງປະຕິບັດການແບ່ງປັນສັບຊ້ອນນັກຮຽນ- ພະນັກງານ ເຂົ້າຮຽນສົກປີຮຽນ 2020-2021 ຂອງບັນດາແຂວງ, ສະຖາບັນການສຶກສາ, ບັນດາກະຊວງ, ອົງການ ທຽບເທົ່າກະ ຊວງ ກ່ຽວກັບສະພາບການຈັດຕັ້ງປະຕິບັດແຜນແບ່ງປັນສັບຊ້ອນນັກຮຽນ-ພະນັກງານ ເຂົ້າຮຽນສົກປີ 2020-2021ນີ້ເຫັນວ່າ ມີຈຸດດີ ແລະ ຂໍ້ສະດວກຫຼາຍດ້ານ, ແຕ່ກໍ່ຍັງມີບັນຫາ ແລະ ສິ່ງທ້າທາຍ ໃນບາງດ້ານ ດັ່ງນີ້:

#### **1.1 ຈຸດດີ ແລະ ຂໍ້ສະດວກ**

ໃນການຈັດຕັ້ງປະຕິບັດແຜນແບ່ງປັນສັບຊ້ອນນັກຮຽນ-ພະນັກງານເຂົ້າຮຽນ ພາຍໃນປະເທດ ສົກປີຮຽນ 2020-2021ມີຈຸດດີ ແລະ ຂໍ້ສະດວກຄື:

- ມີແຈ້ງການແນະນຳຂອງກະຊວງສຶກສາທິການ ແລະ ກິລາເພື່ອເປັນບ່ອນອີງໃນການຈັດຕັ້ງປະຕິບັດແຜນແບ່ງປັນສັບຊ້ອນນັກຮຽນ-ພະນັກງານເຂົ້າຮຽນຕໍ່ ພາຍໃນປະເທດ ສຳລັບສົກປີຮຽນ 2020-2021, ສະບັບເລກທີ 786/ສສກ, ລົງວັນທີ 04 ກັນຍາ 2020;
- ແຕ່ລະພາກສ່ວນມີຂໍ້ຕົກລົງແຕ່ງຕັ້ງຄະນະກຳມະການຄັດເລືອກ ແລະ ແບ່ງປັນສັບຊ້ອນນັກຮຽນ-ພະນັກງານ ພ້ອມທັງມີການແບ່ງຄວາມຮັບຜິດຊອບໃຫ້ແຕ່ລະພາກສ່ວນມີຄວາມຊັດເຈນ ໂດຍສະເພາະຂັ້ນແຂວງ ມີຂໍ້ຕົກລົງຂອງທ່ານເຈົ້າແຂວງແຕ່ງຕັ້ງຄະນະຮັບຜິດຊອບ ແລະ ກຳມະການພາກສ່ວນຕ່າງໆ ແລະ ໄດ້ຮັບການຊຸກຍູ້ຕິດຕາມຢ່າງໃກ້ຊິດຈາກຄະນະນຳເຮັດໃຫ້ການແບ່ງປັນສັບຊ້ອນເປັນໄປຕາມມາດຖານ, ເງື່ອນໄຂ ແລະ ເວລາກຳນົດ;
- ອຳນາດການປົກຄອງແຂວງ, ຄະນະກຳມະການສັບຊ້ອນຂັ້ນແຂວງ, ພະແນກສຶກສາທິການ ແລະ ກິລາແຂວງ ກໍ່ໄດ້ເອົາໃຈໃສ່ຊີ້ນຳ, ນຳພາຢ່າງໃກ້ຊິດຕິດແທດ ແລະ ເປັນເອກະພາບກັນຢ່າງກົງໄປກົງມາຕາມລະບຽບຫຼັກການໃນການຈັດຕັ້ງປະຕິບັດເປັນຕົ້ນແມ່ນ: ໄດ້ມີການເປີດກອງປະຊຸມຄົ້ນຄວ້າ, ຄັດເລືອກສັບຊ້ອນນັກຮຽນໄປຮຽນຕໍ່ຂັ້ນວິຊາການ, ຂັ້ນພະແນກ ແລະ ຂັ້ນແຂວງ, ໂດຍໄດ້ຜ່ານຕາມຂັ້ນຕອນທຸກຢ່າງເຮັດໃຫ້ໄດ້ຮັບຜົນສຳເລັດດີຕາມຄາດໝາຍ;
- ບັນດາກະຊວງ, ອົງການທຽບເທົ່າກະຊວງ ທີ່ໄດ້ຮັບທຶນແບ່ງປັນໃຫ້ພະນັກງານຮຽນຕໍ່ຍົກລະດັບ ກໍ່ໄດ້ປະຕິບັດຕາມໂຕເລກ ທີ່ກະຊວງສຶກສາທິການ ແລະ ກິລາ ແບ່ງປັນໃຫ້ໄດ້ເປັນຢ່າງດີ;
- ຄະນະວິຊາການ ຈາກກົມກ່ຽວຂ້ອງ ຂອງກະຊວງສຶກສາທິການ ແລະ ກິລາ ມີການລົງຕິດຕາມ, ຊຸກຍູ້ການຈັດຕັ້ງປະຕິບັດ ແລະ ຖອດຖອນບົດຮຽນ ຂຶ້ນສູນ, ແຂວງ ແລະ ສະຖາບັນ ຈຳນວນໜຶ່ງ ປະຈຳແຕ່ລະສົກປີຮຽນ.

## 1.2 ບັນຫາ ແລະ ສິ່ງທ້າທາຍ

ແບ່ງອອກເປັນ ລະດັບສະຖາບັນການສຶກສາ ຕ່າງໆດັ່ງນີ້:

### + ມະຫາວິທະຍາໄລ ແລະ ສະຖາບັນສ້າງຄູ

- ນັກສຶກສາທີ່ສອບເສັງໄດ້ຈຳນວນໜຶ່ງ ບໍ່ມາລົງທະບຽນຮຽນຕາມທີ່ໄດ້ສັບຊ້ອນ ເນື່ອງຈາກວ່າເຂົາເຈົ້າເສັງເຂົ້າຮຽນໄດ້ ໃນສະຖາບັນອື່ນຕາມຄວາມຕ້ອງການເຊັ່ນ: ມະຫາວິທະຍາໄລວິທະຍາສາດສຸຂະພາບ, ສະຖາບັນການເງິນ-ການທະນາຄານ ແລະ ຈຳນວນໜຶ່ງໄປຮຽນຕ່າງ ປະເທດດ້ວຍທຶນຕົນເອງ, ຍິ່ງໄປກວ່ານັ້ນ ຈຳນວນໜຶ່ງ ທີ່ບໍ່ມາລົງທະບຽນຮຽນຕາມທີ່ໄດ້ສັບຊ້ອນ ເນື່ອງຈາກວ່າບໍ່ມັກໃນວິຊາທີ່ຖືກສັບຊ້ອນດັ່ງກ່າວ.
- ຕົວເລກນັກສຶກສາຈ່າຍຄ່າຮຽນຫລຸດລົງ ຍ້ອນວ່ານັກສຶກສາລົງທະບຽນແລ້ວ ແຕ່ຂໍຖອນໄປຮຽນບ່ອນໃໝ່ ແລະ ອີກສ່ວນໜຶ່ງແມ່ນບໍ່ສາມາດຈ່າຍຄ່າຮຽນ;
- ບາງສາຂາວິຊາ ມີຄົນມາລົງທະບຽນ ພຽງ 3 ຄົນເທົ່ານັ້ນ ຍ້ອນມີຜູ້ສະໜັກສອບເສັງໜ້ອຍໃນສາຂາວິຊາດັ່ງກ່າວ;
- ສອງອາທິດສຸດທ້າຍ ຂອງການມາລົງທະບຽນ ນັກສຶກສາບໍ່ສາມາດມາລົງທະບຽນໄດ້ ເນື່ອງຈາກນ້ຳຖ້ວມຫຼາຍຕົວເມືອງເຊັ່ນ: ເມືອງເຊໂປນ, ເມືອງຈຳພອນ, ເມືອງສອງຄອນ ແລະ ເມືອງນອງ;
- ປະກາສະນິຍະບັດຂອງນັກຈຳນວນໜຶ່ງແມ່ນຍັງບໍ່ມີ ເພາະບາງແຂວງບໍ່ທັນແຈກຢາຍ ເຮັດໃຫ້ການມາລົງທະບຽນເຂົ້າຊັກຊ້າ.
- ເນື່ອງຈາກສະພາບການແຜ່ລະບາດຂອງພະຍາດໂຄວິດ 19 ແລະ ຫາງສຽງເລື່ອງການບັນຈຸຊັບຊ້ອນເຂົ້າເປັນລັດຖະກອນຄູ ຈຶ່ງເຮັດໃຫ້ນັກຮຽນເລືອກມາຮຽນສາຍສ້າງຄູໜ້ອຍລົງ.

### ➤ ບົດຮຽນທີ່ຖອດຖອນໄດ້:

- ການລົງທະບຽນສອບເສັງ ຂອງມະຫາວິທະຍາໄລແຫ່ງຊາດ ຜ່ານທາງອອນລາຍ ແມ່ນໄດ້ຮັບຜົນວ່ອງໄວ ເຫັນສົມຄວນເຜີຍແຜ່ ແລະ ນຳໃຊ້ກັບມະຫາວິທະຍາໄລອື່ນໆ ເພື່ອເຂດຫ່າງໄກສອກຫຼີກ ທັງເປັນການປະຢັດ.

### ➤ ແຜນການ ແລະ ວິທີການແກ້ໄຂ ໃນຕໍ່ໜ້າ:

- ໃຫ້ມີການຈັດຕັ້ງສອບເສັງສະເພາະ ລະດັບອາຍຸປະລິນຍາຕີ ໝາຍຄວາມວ່າຫົວບົດສອບເສັງແຕກຕາງ ຈາກຫົວບົດສອບເສັງລະດັບປະລິນຍາຕີ,
- ການສອບເສັງເອົານັກສຶກສາເຂົ້າຮຽນສາຍພາສາຕ່າງປະເທດຄວນແຍກຈັດການສອບເສັງສະເພາະແຕ່ລະພາສາ;
- ນັກສຶກສາທຶນໃນແຜນ ຂອງແຕ່ລະແຂວງ/ນະຄອນຫຼວງ ແລະ ກະຊວງຕ່າງໆຄວນນຳສິ່ງໃຫ້ມະຫາວິທະຍາໄລໂດຍໄວ;
- ສ້າງແຜນກໍ່ສ້າງດ້ານວິຊາສະເພາະໃນການສົ່ງພະນັກງານ ແລະ ນັກຮຽນໄປຮຽນຕໍ່ໃນສົກປີ 2021 - 2022, ໂດຍໃຫ້ຖືກຕ້ອງຕາມຄວາມຕ້ອງການຕົວຈິງໃນການພັດທະນາຊັບພະຍາກອນມະນຸດຂອງທ້ອງຖິ່ນ ກໍ່ຄືຄວາມຕ້ອງການຂອງສັງຄົມໃນຕໍ່ໜ້າໃຫ້ລະອຽດ ແລະ ຖືກຕ້ອງຊັດເຈນຂຶ້ນກວ່າເກົ່າ;
- ປັບປຸງການປະສານງານລະຫວ່າງຄະນະຮັບຜິດຊອບກັບໂຮງຮຽນ, ນັກຮຽນ ແລະ ຜູ້ປົກຄອງນັກຮຽນ ເພື່ອຮັບປະກັນ ແລະ ໃຫ້ມີຄວາມສະດວກວ່ອງໄວໃນການຮັບຮູ້ຂໍ້ມູນຂ່າວສານ ແລະ ແຈ້ງການຕ່າງໆ ຜ່ານລະບົບອອນລາຍ, ໂທລະໂຄ້ງ ແລະ ວິທະຍຸ.

**+ ສະຖາບັນອາຊີວະສຶກສາ**

- ຍັງມີບາງສະຖານອາຊີວະສຶກສາ ຮັບເອົານັກສຶກສາໃນສາຂາວິຊາທີ່ເສຍຄ່າຮຽນຫຼາຍເກີນໄປ ເຊິ່ງເຮັດໃຫ້ຄຸນນະພາບ ການຮຽນ-ການສອນ ຍັງຕໍ່າ ແລະ ບໍ່ສອດຄ່ອງກັບແຜນປະຕິຮູບການສຶກສາແຫ່ງຊາດ;
- ສະຖານອາຊີວະສຶກສາບາງແຫ່ງ ລາຍງານສະຖິຕິຈຳນວນນັກຮຽນເຂົ້າໃໝ່ຍັງບໍ່ທັນລະອຽດຈະແຈ້ງເທົ່າທີ່ຄວນ ຈຶ່ງເຮັດໃຫ້ການສັງລວມຕົວເລກຕົວຈິງບໍ່ຊັດເຈນຖ້າທຽບໃສ່ແຜນແບ່ງປັນຂອງກະຊວງສຶກສາທິການ ແລະ ກິລາ;
- ການສະເໜີຂໍອະນຸມັດລາຍຊື່ນັກຮຽນ-ນັກສຶກສາທີ່ໄດ້ເບ້ຍລ້ຽງຂອງສະຖານການສຶກສາທີ່ຂຶ້ນກັບກະຊວງສຶກສາທິການ ແລະ ກິລາ ມີຄວາມຊັກຊ້າບໍ່ໄປຕາມກຳນົດເວລາ ເນື່ອງຈາກສະຖານສຶກສາສິ່ງລາຍຊື່ນັກສຶກສາ ຂໍອະນຸມັດອອກຂໍ້ຕົກລົງ ຂອງລັດຖະມົນຕີ ບໍ່ກົງກັບລາຍຊື່ປະກາດຜົນການຄັດເລືອກ ທີ່ກົມອາຊີວະສຶກສາ ໄດ້ອະນຸມັດ ເຮັດໃຫ້ນັກຮຽນ ນັກສຶກສາ-ໄດ້ຮັບເງິນເບ້ຍລ້ຽງ ຊັກຊ້າ;
- ບາງສະຖານອາຊີວະສຶກສາ ໄດ້ເອົາຕົວເລກແບ່ງປັນຂອງສາຂາວິຊາທີ່ບໍ່ມີຄົນສະໝັກຮຽນ ໄປເພີ່ມຕົວເລກໃສ່ສາຂາວິຊາ ທີ່ມີຄົນສະໝັກຮຽນຫຼາຍ ໂດຍສະເພາະແມ່ນວິຊາທີ່ສອບເສັງຄັດເລືອກ ແລະ ຈ່າຍຄ່າຮຽນເຮັດໃຫ້ຕົວເລກການເຂົ້າຮຽນ ໃນສາຂາ ວິຊາຊີບ ທີ່ຕະຫຼາດແຮງງານ ຫຼື ສັງຄົມ ມີຄວາມຕ້ອງການໜ້ອຍເພີ່ມຫຼາຍຂຶ້ນ;
- ພາຍຫຼັງສຳເລັດການສອບເສັງແລ້ວ ການສົ່ງຂໍ້ມູນໃຫ້ກົມອາຊີວະສຶກສາ ຍັງຊັກຊ້າບໍ່ໄປຕາມເວລາທີ່ກຳນົດໃນແຈ້ງການຂອງກະຊວງ ສຶກສາທິການ ແລະ ກິລາ ວາງອອກ;
- ການເປີດການຮຽນຂອງສະຖານອາຊີວະສຶກສາພາກເອກະຊົນ ຊັກຊ້າ ເນື່ອງຈາກ ນັກຮຽນທີ່ ມາສະມັກເຂົ້າຮຽນສ່ວນຫຼາຍ ແມ່ນລໍຖ້າ ການປະກາດຜົນການສອບເສັງ ຂອງສະຖານການສຶກສາພາກລັດ ອອກກ່ອນ ແລະ ສະຖານການສຶກສາພາກເອກະຊົນຈຶ່ງ ເປັນທາງເລືອກທັດໄປ ທີ່ເລືອກສະມັກລົງທະບຽນເຂົ້າຮຽນ.

**➤ ບົດຮຽນທີ່ຖອດຖອນໄດ້:**

- ການຄັດເລືອກ ແລະ ຈັດສັນຕົວເລກທຶນແບ່ງປັນເບ້ຍລ້ຽງສຳລັບ ນັກຮຽນ-ນັກສຶກສາສາຍອາຊີວະສຶກສາ ໃນໄລຍະຜ່ານມາ ເຫັນວ່າ ບາງສະຖານອາຊີວະສຶກສາ ຍັງບໍ່ປະສານສົມທົບກັບພະແນກສຶກສາທິການ ແລະ ກິລາແຂວງ ຢ່າງໄກ້ຊິດ ໂດຍສະເພາະ ການຄັດເລືອກ ນັກຮຽນເຂົ້າຮຽນໃນລະດັບ (9+3);
- ການຂຶ້ນແຜນຮັບຂອງວິທະຍາໄລທີ່ຮັບໃຊ້ຫຼາຍແຂວງ ເຊັ່ນ ວິທະຍາໄລເຕັກນິກສັບພະວິຊາ ເຫັນວ່າ ຍັງບໍ່ສອດຄ່ອງ ຊຶ່ງໄລຍະ ຜ່ານມາຫຼາຍກວ່າ 95% ຂອງແຜນຮັບນັກຮຽນແມ່ນເສຍຄ່າຮຽນ ສ່ວນທີ່ເຫຼືອແມ່ນ ບໍ່ໄດ້ຈ່າຍຄ່າຮຽນແຕ່ຍັງບໍ່ເຫັນຕົວເລກ ນັກຮຽນ ທີ່ແບ່ງໃຫ້ແຕ່ລະແຂວງເຂົ້າມາຮຽນ;
- ການໂຄສະນາເຜີຍແຜ່ ແນະນຳວິຊາຊີບໃຫ້ແກ່ນັກຮຽນ ແລະ ຜູ້ປົກຄອງ ຍັງບໍ່ທົ່ວເຖິງ ຊຶ່ງສະແດງອອກໃນການມາສະມັກຮຽນ ຂອງນັກຮຽນ ຍັງມີຈຳນວນບໍ່ຫຼາຍ;
- ນັກຮຽນຈົບມັດທະຍົມຕອນຕົ້ນ ສ່ວນຫຼາຍອາຍຸຍັງນ້ອຍ ເປັນສາເຫດນຶ່ງທີ່ຜູ້ປົກຄອງ ບໍ່ຢາກສົ່ງເຂົ້າມາຮຽນໃນໂຮງຮຽນ ອາຊີວະສຶກສາ;
- ໃນສົກຮຽນ 2020-2021 ໂດຍລວມແລ້ວເຫັນວ່າ ຈຳນວນນັກຮຽນ ທີ່ຈົບຈາກມັດທະຍົມຕົ້ນ ແລະ ມັດທະຍົມຕອນປາຍ ສະມັກເຂົ້າຮຽນ ມີຈຳນວນຫຼຸດລົງ ໂດຍສະເພາະໃນສາຂາອາຊີບທີ່ນັກຮຽນນິຍົມເຂົ້າຮຽນໃນເມື່ອກ່ອນ ເຊັ່ນ: ສາຂາບໍລິການທຸລະກິດ, ສາຂາການເງິນ-ການບັນຊີ, ຄຸ້ມຄອງຫ້ອງການ, ຄອມພິວເຕີ. ແຕ່ກໍມີບາງສາຂາອາຊີບທີ່ມີທ່າອ່ຽງເພີ່ມຂຶ້ນ ເປັນຕົ້ນແມ່ນ ສາຂາ

ໄຟຟ້າ, ສາຂາເຕັກໂນໂລຢີ ລົດຍົນ (ສ້ອມແປງລົດ), ສາຂາສ້ອມແປງທົ່ວໄປ, ສາຂາຕັດຫຍິບ ແລະ ປຸງແຕ່ງອາຫານ ແລະ ບໍລິການ.

➤ **ແຜນການ ແລະ ວິທີການແກ້ໄຂ ໃນຕໍ່ໜ້າ:**

- ກົມອາຊີວະສຶກສາ ຈະໄດ້ລົງສົມທົບກັບສະຖານອາຊີວະສຶກສາ ເພື່ອສຶກສາຂໍ້ມູນຕົບຈຶ່ງກ່ຽວກັບ ສາເຫດທີ່ນັກຮຽນ ຈົບມັດທະຍົມຕອນຕົ້ນ ແລະ ມັດທະຍົມຕອນປາຍ ບໍ່ເຂົ້າມາຮຽນ ໃນ ສົກຮຽນ 2020-2021;
- ສືບຕໍ່ລົງແນະນຳວິຊາຮຽນໃນສາຍອາຊີວະສຶກສາ ເພື່ອຊຸກຍູ້ໃຫ້ນັກຮຽນເຂົ້າຮຽນໃນສາຍອາຊີວະ ສຶກສາໃຫ້ຫຼາຍຂຶ້ນກວ່າເກົ່າ;
- ເພີ່ມການໂຄສະນາ ແນະນຳວິຊາຊີບ ໃຫ້ແກ່ນັກຮຽນຜູ້ປົກຄອງ ແລະ ພາກສ່ວນກ່ຽວຂ້ອງ ໃຫ້ມີ , ຫຼາຍຮູບແບບ ແລະ ທົ່ວເຖິງຕື່ມອີກ ເພື່ອໃຫ້ນັກຮຽນຈົບມັດທະຍົມຕົ້ນໄດ້ເຂົ້າມາຮຽນອາຊີວະ ສຶກສາຫຼາຍຂຶ້ນ;
- ສະເໜີໃຫ້ພະແນກສຶກສາທິການ ແລະ ກິລາແຂວງ/ນະຄອນຫຼວງ ສ້າງແຜນແບ່ງປັນຕົວເລກ ນັກຮຽນ ເຂົ້າຮຽນອາຊີວະ ສຶກສາ ໃຫ້ແກ່ສຶກສາເມືອງ ເພື່ອສົ່ງນັກຮຽນ ເຂົ້າມາຮຽນໃນສະຖານ ອາຊີວະສຶກສາ.

+ **ພະແນກສຶກສາທິການ ແລະ ກິລາແຂວງ**

- ນັກຮຽນທີ່ຖືກຄັດເລືອກສັບຊ້ອນແລ້ວ ສ່ວນຫຼາຍແມ່ນສະຫຼະສິດບໍ່ໄປຕາມການສັບຊ້ອນຍ້ອນວ່າ ນັກຮຽນບໍ່ມັກສາຍຮຽນ, ສ່ວນໜຶ່ງກໍ່ສອບເສັງເຂົ້າຮຽນຢູ່ສະຖາບັນອື່ນ ແລະ ບັນຫາດ້ານເສດຖະ ກິດຄອບຄົວ;
- ການຮັບຂໍ້ມູນຂ່າວສານໃນການແຈ້ງການຜົນການສັບຊ້ອນ, ການປະສານກັບນັກຮຽນທີ່ຖືກສັບ ຊ້ອນຍັງບໍ່ທັນໄດ້ດີເທົ່າທີ່ຄວນ ເນື່ອງຈາກວ່ານັກຮຽນບາງຄົນກໍ່ຢູ່ຫ່າງໄກສອກຫຼີກ ແລະ ບໍ່ໄດ້ໃຊ້ ໂທລະສັບ.
- ຄະນະຮັບຜິດຊອບສັບຊ້ອນຂັ້ນເມືອງ ບາງເມືອງຍັງບໍ່ທັນປະຕິບັດຕາມແຈ້ງການ ຂອງພະແນກສຶກ ສາທິການ ແລະ ກິລາແຂວງໄດ້, ເປັນຕົ້ນແມ່ນດ້ານໄລຍະເວລາ, ການສົ່ງລາຍຊື່ນັກຮຽນທີ່ຖືກສັບ ຊ້ອນຊັກຊ້າ ແລະ ຍັງມີການປ່ຽນແທນຜູ້ຮຽນ;
- ມີພໍ່ແມ່ຜູ້ປົກຄອງນັກຮຽນຈຳນວນໜຶ່ງຢາກໃຫ້ລູກໄປຮຽນຕາມຄວາມມັກຂອງພໍ່ແມ່ ໂດຍບໍ່ ຄຳນຶງເຖິງຄວາມຮັບຮູ້, ຄວາມສາມາດຂອງລູກ ຈຶ່ງມາຮ້ອງຂໍນຳຄະນະກຳມະການສັບຊ້ອນໃຫ້ປ່ຽນ ຕາມໃຈຕົນເອງມັກ;
- ຕົວເລກສັບຊ້ອນນັກຮຽນແມ່ນມີໜ້ອຍຖ້າທຽບໃສ່ຈຳນວນນັກຮຽນທົ່ວແຂວງເຮັດໃຫ້ການສັບ ສ້ອນພົບຄວາມຫຍຸ້ງຍາກການແບ່ງປັນໂກດ້ານນັກຮຽນບໍ່ທົ່ວເຖິງ ຍ້ອນວ່າໄດ້ຮັບການແບ່ງປັນມີ ໜ້ອຍ;



➤ **ບົດຮຽນທີ່ຖອດຖອນໄດ້:**

- ນັກຮຽນຈຳນວນໜຶ່ງທີ່ຖືກສັບຊ້ອນໄປຮຽນແລ້ວ ແຕ່ຜູ້ກ່ຽວສະຫຼະສິດບໍ່ໄປຍ້ອນບໍ່ຖືກສາຍຮຽນຕົນເອງມັກ, ສາຍຮຽນດຽວໄດ້ມີການສັບຊ້ອນປ່ຽນແທນຫຼາຍເທື່ອຈຶ່ງເຮັດໃຫ້ການນຳສົ່ງນັກຮຽນໄປຮຽນບາງບ່ອນຊັກຊ້າ;
- ພໍ່ແມ່ຜູ້ປົກຄອງນັກຮຽນຈຳນວນໜຶ່ງຍັງບໍ່ທັນເຂົ້າໃຈຕໍ່ຄວາມສຳຄັນໃນການສົ່ງລູກຫຼານເຂົ້າຮຽນໃນສາຍອາຊີວະສຶກສາ, ຈຶ່ງເຮັດໃຫ້ຈຳນວນນັກຮຽນເຂົ້າຮຽນໃນໂຮງຮຽນວິຊາຊີບ ອັດຕະປື ໃນລະບົບ 9+3 ມີໜ້ອຍ;
- ຕົວເລກແບ່ງປັນທີ່ກະຊວງສຶກສາທິການ ແລະ ກິລາໄດ້ແບ່ງປັນໃຫ້ໃນການໄປຮຽນຕໍ່ໃນຂັ້ນມະຫາວິທະຍາໄລມີຈຳນວນຈຳກັດ ຈຶ່ງເຮັດໃຫ້ການສັບຊ້ອນນັກຮຽນໄປຮຽນຕໍ່ພາຍໃນ ຍັງບໍ່ທົ່ວເຖິງ (ນັກຮຽນມີຫຼາຍຕົວເລກຮຽນພັດມີໜ້ອຍ), ແຕ່ກົງກັນຂ້າມໂຕເລກເຂົ້າຮຽນຕໍ່ໃນສາຍອາຊີວະມີຫຼາຍແຕ່ນັກຮຽນໄປຮຽນພັດມີຈຳນວນໜ້ອຍ.

➤ **ແຜນການ ແລະ ວິທີການແກ້ໄຂ ໃນຕໍ່ໜ້າ:**

- ແຕ່ລະພາກສ່ວນຄວນມີແຜນພັດທະນາ ແລະ ກໍ່ສ້າງດ້ານວິຊາສະເພາະໃນການສົ່ງພະນັກງານ ແລະ ນັກຮຽນໄປຮຽນຕໍ່ໃນແຕ່ລະສຶກາປຶຽນໂດຍໃຫ້ຖືກຕ້ອງຕາມຄວາມຕ້ອງການຕົວຈິງໃນການພັດທະນາຊັບພະຍາກອນມະນຸດຂອງຂະແໜງການ ແລະ ທ້ອງຖິ່ນ ກໍ່ຄືຄວາມຕ້ອງການຂອງສັງຄົມໃນຕໍ່ໜ້າໃຫ້ລະອຽດ ແລະ ຖືກຕ້ອງຊັດເຈນຂຶ້ນກວ່າເກົ່າ ສົ່ງໃຫ້ກົມແຜນການ;
- ການແບ່ງປັນຕົວເລກນັກຮຽນ-ພະນັກງານ ເຂົ້າຮຽນໃນລະດັບມະຫາວິທະຍາໄລ ໃຫ້ມີການສຶກສາຄວາມຕ້ອງການຂອງການພັດທະນາຄັກແນ່ ແລະ ກຳນົດບຸລິມະສິດ ແລະ ຈຸດສຸມຫຼາຍຂຶ້ນ ໂດຍສະເພາະສຸມໃສ່ ແບ່ງຕົວເລກການກໍ່ສ້າງໃນວິຊາທີ່ ເຫັນວ່າຍັງຂາດ ເພື່ອຮັບປະກັນໃນການກໍ່ສ້າງຊັບພະຍາກອນມະນຸດ ໃຫ້ຖືກຕ້ອງກັບຄວາມຮຽກຮ້ອງຕ້ອງການຕົວຈິງຂອງທ້ອງຖິ່ນ ແລະ ສັງຄົມ, ຮຽນຈົບມາແລ້ວໃຫ້ມີວຽກເຮັດງານທຳທັງໃນພາກລັດ, ເອກະຊົນ ແລະ ສ່ວນຕົວ;
- ຄວນສືບຕໍ່ວຽກແນະແນວວິຊາຊີບຫຼາຍຮູບແບບ ລວມທັງການແນະແນວວິຊາຊີບພາຍໃນໂຮງຮຽນກ່ອນນັກຮຽນຈະຈົບ ມ ຕົ້ນ ແລະ ຈົບ ມ ປາຍ, ການລົງແນະແນວຂອງໜ່ວຍງານກ່ຽວຂ້ອງ ໂດຍສະເພາະການຮຽນໃນສາຍອາຊີວະສຶກສາ ເພື່ອຊຸກຍູ້ໃຫ້ນັກຮຽນເຂົ້າຮຽນໃນສາຍດັ່ງກ່າວໃຫ້ຫຼາຍຂຶ້ນກວ່າເກົ່າ;
- ປັບປຸງການປະສານງານລະຫວ່າງຄະນະຮັບຜິດຊອບຄັກເລືອກ ແລະ ແບ່ງປັນສັບຊ້ອນ ກັບໂຮງຮຽນ, ນັກຮຽນ ແລະ ຜູ້ປົກຄອງນັກຮຽນ ເພື່ອຮັບປະກັນ ແລະ ໃຫ້ມີຄວາມສະດວກວ່ອງໄວໃນການຮັບຮູ້ຂໍ້ມູນຂ່າວສານ ແລະ ແຈ້ງການຕ່າງໆ ຜ່ານລະບົບອອນລາຍ, ໂທລະໂຄ່ງ ແລະ ວິທະຍຸ;

**II. ຂໍ້ສະເໜີສຳລັບການຈັດຕັ້ງປະຕິບັດ ສຶກາປຶຽນ 2021-2022**

ອີງຕາມການລາຍງານ, ການສະເໜີ ແລະ ຖອດຖອນບົດຮຽນຂອງພາກສ່ວນກ່ຽວຂ້ອງ ໃນການຈັດຕັ້ງປະຕິບັດໃນສຶກາປຶຽນຜ່ານມາ ແລະ ເພື່ອເຮັດໃຫ້ການຈັດຕັ້ງປະຕິບັດແຜນແບ່ງປັນສັບຊ້ອນນັກຮຽນ-ພະນັກງານເຂົ້າຮຽນພາຍໃນປະເທດ ສຶກາປຶຽນ 2021-2022 ໃຫ້ໄດ້ຮັບຜົນດີ ໃນສະພາບທີ່ຍັງມີການລະບາດຂອງພະຍາດອັກເສບປອດ Covid-19 ແລະ ໃຫ້ສາມາດຮັບນັກຮຽນ-ພະນັກງານເຂົ້າຮຽນ ຕາມຄວາມຮຽກຮ້ອງຕ້ອງການ ແລະ ຄວາມຈຳເປັນ ຢ່າງເໝາະສົມ, ສະເໜີຈັດຕັ້ງປະຕິບັດ ດັ່ງນີ້:

- ຮັກສານະໂຍບາຍການຈັດຕັ້ງປະຕິບັດແຜນແບ່ງປັນສັບຊ້ອນນັກຮຽນ-ພະນັກງານ 20-80% ໃນແຜນຂັ້ນມະຫາວິທະຍາໄລ ແລະ ສະຖາບັນສ້າງຄູ ໃນນີ້ຮັກສານະໂຍບາຍການຮັບຕົວເລກນັກຮຽນ-ນັກສຶກສາ ທີ່ໄດ້ເບີ້ລ້ຽງຂອງລັດຖະບານ 20 % ຂອງແຜນຮັບທັງໝົດ ໂດຍກຳນົດ 10 % ແບ່ງໃຫ້ມະຫາວິທະຍາໄລ, ສະຖາບັນສ້າງຄູຄັດເລືອກຕາມຜົນການສອບເສັງ ແລະ 10% ມອບໃຫ້ພະແນກສຶກສາທິການ ແລະ ກິລາແຂວງ/ນະຄອນຫຼວງ ຄັດເລືອກແບ່ງປັນໃຫ້ຕາມຜົນການຮຽນດີເດັ່ນ, ຜູ້ມີຜົນງານດີເດັ່ນ, ຜູ້ທຸກຍາກ ເພື່ອສົ່ງເສີມຜູ້ທີ່ມີຄວາມສາມາດ ແລະ ເນັ້ນຄຸນນະພາບຂອງການສຶກສາໃຫ້ຫຼາຍຂຶ້ນ ໄວ້ຄືເກົ່າ;
- ຮັກສານະໂຍບາຍພິເສດ ໃຫ້ນັກຮຽນເກັ່ງ ເນື່ອງຈາກບໍ່ໄດ້ມີການສອບເສັງນັກຮຽນເກັ່ງທົ່ວປະເທດ, ການປະຕິບັດນະໂຍບາຍ ແມ່ນສະເໜີເຮັດຄືປີຜ່ານມາ;
- ການປະກາດຜົນການສອບເສັງຂອງແຕ່ລະສະຖາບັນການສຶກສາໃຫ້ໄວຂຶ້ນ, ພ້ອມທັງຈັດສົ່ງຜົນໃຫ້ແຂວງຮັບຊາບໂດຍໄວ ແລະ ຄວນແຍກເປັນແຕ່ລະແຂວງ ເພື່ອຄວາມສະດວກໃນການຊອກຫາຊື່ນັກຮຽນ, ການຕິດຕາມ ແລະ ສັງລວມຂອງແຂວງ;
- ໃຫ້ມີການປຶກສາຫາລືກັນລະຫວ່າງພາກສ່ວນທີ່ກ່ຽວຂ້ອງ ກ່ຽວກັບການຮັບນັກຮຽນເກີນແຜນຂອງມະຫາວິທະຍາໄລ ແລະ ສະຖາບັນການສຶກສາທີ່ຂຶ້ນກັບກະຊວງຕ່າງໆ ລວມທັງ ສສກ;
- ກົມກ່ຽວຂ້ອງ ລົງບຸກລະດົມ, ແນະແນວວິຊາຊີບໃຫ້ແກ່ນັກຮຽນ ມ4 ແລະ ມ7 ໃຫ້ທົ່ວເຖິງ ໃນການເຂົ້າຮຽນສາຍອາຊີວະສຶກສາ ແລະ ສາຍສ້າງຄູ ໃນສາຂາທີ່ມີຄວາມຕ້ອງການໃຫ້ສອດຄ່ອງກັບແຜນພັດທະນາເສດຖະກິດ-ສັງຄົມຂອງທ້ອງຖິ່ນຕົນ;
- ສືບຕໍ່ເອົາຕົວເລກການແບ່ງປັນສັບຊ້ອນນັກຮຽນພິການ ທີ່ສູນຮຽນຮ່ວມສັບຊ້ອນແຕ່ລະສົກປີຮຽນ ເຂົ້າໃນແຜນແບ່ງປັນສັບຊ້ອນນັກຮຽນ-ພະນັກງານ ປະຈຳປີເພື່ອໃຫ້ຕົວເລກການກໍ່ສ້າງລວມສູນ ແລະ ສະດວກໃນການຈັດຕັ້ງປະຕິບັດ;
- ວາງເກນຄະແນນ, ມາດຖານ, ເງື່ອນໄຂ ແລະ ກຳນົດຂອບເຂດວິຊາທີ່ເປັນບຸລິມະສິດ ສຳລັບການພັດທະນາທ້ອງຖິ່ນຕົນ ແລະ ໃຫ້ຂໍ້ມູນ ແກ່ກຸ່ມຜູ້ຮຽນ ທີ່ຈະໄປຮຽນຕ່າງປະເທດ ດ້ວຍຮູບການ ຮ່ວມມືຕ່າງໆເຊັ່ນ: ສສ ຫວຽດນາມ, ສປ ຈີນ, ໄທ ແລະ ປະເທດອື່ນໆ;
- ຄວນມີການຄົ້ນຄ້າການສະເໜີຂອງບັນດາແຂວງ ກ່ຽວກັບຕົວເລກບຸລິມະສິດຂອງນັກຮຽນເກັ່ງເສັງຈົບ ມ.7 ຂອງແຂວງ, ໃນກໍລະນີຫາກທີ 1 ສະຫຼະສິດບໍ່ໄປ ຢາກໃຫ້ເອົາຜູ້ທີ່ໄດ້ຄະແນນຖັດລົງມາໄປແທນ.

### III. ວຽກຈຸດສຸມ ສຳລັບສົກປີ 2021-2022

1. ສຳເລັດການຈັດກອງປະຊຸມຮ່ວມກັບບັນດາກົມວິຊາການກ່ຽວຂ້ອງປຶກສາຫາລື ການຈັດຕັ້ງປະຕິບັດແຜນແບ່ງປັນສັບຊ້ອນນັກຮຽນ-ພະນັກງານເຂົ້າຮຽນ ສົກຮຽນ 2021-2022 ແລະ ການກຳນົດນະໂຍບາຍສຳລັບການແບ່ງປັນສັບຊ້ອນນັກຮຽນ-ພະນັກງານ ເຂົ້າຮຽນສົກຮຽນ 2021-2022 ໃນວັນທີ 21 ກໍລະກົດ 2021. ບົດບັນທຶກຂອງກອງປະຊຸມດັ່ງກ່າວ ແມ່ນໄດ້ຄັດຕິດມາພ້ອມນີ້ (ເອກະສານຄັດຕິດ 02);
2. ຈັດກອງປະຊຸມຖອດຖອນບົດຮຽນການຈັດຕັ້ງປະຕິບັດແຜນແບ່ງປັນສັບຊ້ອນນັກຮຽນ-ພະນັກງານເຂົ້າຮຽນ ສົກຮຽນ 2020-2021 ແລະ ສ້າງແຜນ 2021-2022 ຮ່ວມກັບກົມວິຊາການກ່ຽວຂ້ອງ, ຂະແໜງການກ່ຽວຂ້ອງ ຂັ້ນສູນກາງ ແລະ ຂັ້ນແຂວງ ແລະ ສະຖາບັນການສຶກສາ ໃນວັນທີ 2-5 ສິງຫາ 2021;
3. ທົບທວນ ແລະ ປັບປຸງຮ່າງແຈ້ງການ, ລະບຽບການລວມ ກ່ຽວກັບມາດຖານ, ເງື່ອນໄຂ, ວິທີການ ຕ່າງໆ ໃນການຮັບນັກຮຽນ-ພະນັກງານ ເຂົ້າຮຽນ ພາຍໃນປະເທດ ສຳລັບສົກປີຮຽນ 2021-2022 ໃຫ້ສຳເລັດພາຍໃນ ກາງເດືອນສິງຫາ 2021;
4. ຈັດກອງປະຊຸມຮ່ວມກັບບັນດາກົມວິຊາການກ່ຽວຂ້ອງ ແລະ ສະຖາບັນການສຶກສາເພື່ອປຶກສາຫາລືປະກອບຄຳເຫັນ ແລະ ປັບປຸງແຜນໂຕເລກຄັ້ງສຸດທ້າຍ ໃນກາງເດືອນ ສິງຫາ 2021;

5. ອະນຸມັດແຜນການແບ່ງປັນ, ຈັດພິມ ແລະ ແຈກຢາຍ ພ້ອມທັງແຈ້ງການຈັດຕັ້ງປະຕິບັດແຜນແບ່ງປັນສັບຊ້ອນນັກຮຽນ-ພະນັກງານເຂົ້າຮຽນພາຍໃນປະເທດ ສົກປີຮຽນ 2021-2022 ໃນ ທ້າຍເດືອນສິງຫາ 2021;
6. ຕິດຕາມ ແລະ ຊຸກຍູ້ການຈັດຕັ້ງປະຕິບັດແຜນແບ່ງປັນສັບຊ້ອນນັກຮຽນ-ພະນັກງານເຂົ້າຮຽນພາຍໃນປະເທດ ສົກປີຮຽນ 2021-2022.

ດັ່ງນັ້ນ, ຈຶ່ງຂໍຖືເປັນກຽດຮຽນລາຍງານມາຍັງທ່ານເພື່ອຊາບ ແລະ ຮຽນສະເໜີທ່ານເປັນປະທານ ກອງປະຊຸມຖອດຖອນບົດຮຽນການຈັດຕັ້ງປະຕິບັດແຜນແບ່ງປັນສັບຊ້ອນນັກຮຽນ-ພະນັກງານ ທີ່ຈະຈັດຈັດຂຶ້ນໃນວັນທີ 2-5 ສິງຫາ(08) 2021 ຢູ່ນິສອດນາປາກວາງ (ທ່າລາດ),ເມືອງແກ້ວອຸດົມ, ແຂວງວຽງຈັນ.

ຮຽນມາດ້ວຍຄວາມນັບຖືຢ່າງສູງ

ຫົວໜ້າກົມ



ປອ. ບຸນປັນ ໄຊມຸນຕຣີ

- ຮຽນການຮຽນໃໝ່ ລາຍງານແຜນການ  
ໂຄງໂນ້ນກົມ ຄ. ພາບ - ຈຸນຍາ ລາຍງານ  
ຮຽນ ລາຍງານແຜນການ;  
- ອຸປະກອນ ຂໍ ລາຍງານ ແລະ ປະຕິບັດ  
ຜູ້ ພັກ, ຕາມ ທາງ ເວົ້າ ຈາກ ສົກປີ  
ຮຽນ (2021-2022) ລາຍງານ  
ຊຸກຍູ້ ການ ຮອດ ຈຸດ ລາຍງານ ມາ  
ລາຍງານ ຂອງ ທ່ານ ທີ່ ຈຶ່ງ  
ລາຍງານ ລາຍງານ ທີ່ ຈຶ່ງ  
ການ ສົກປີ - ລາຍງານ ທີ່ ຈຶ່ງ.

27.7.2021

4

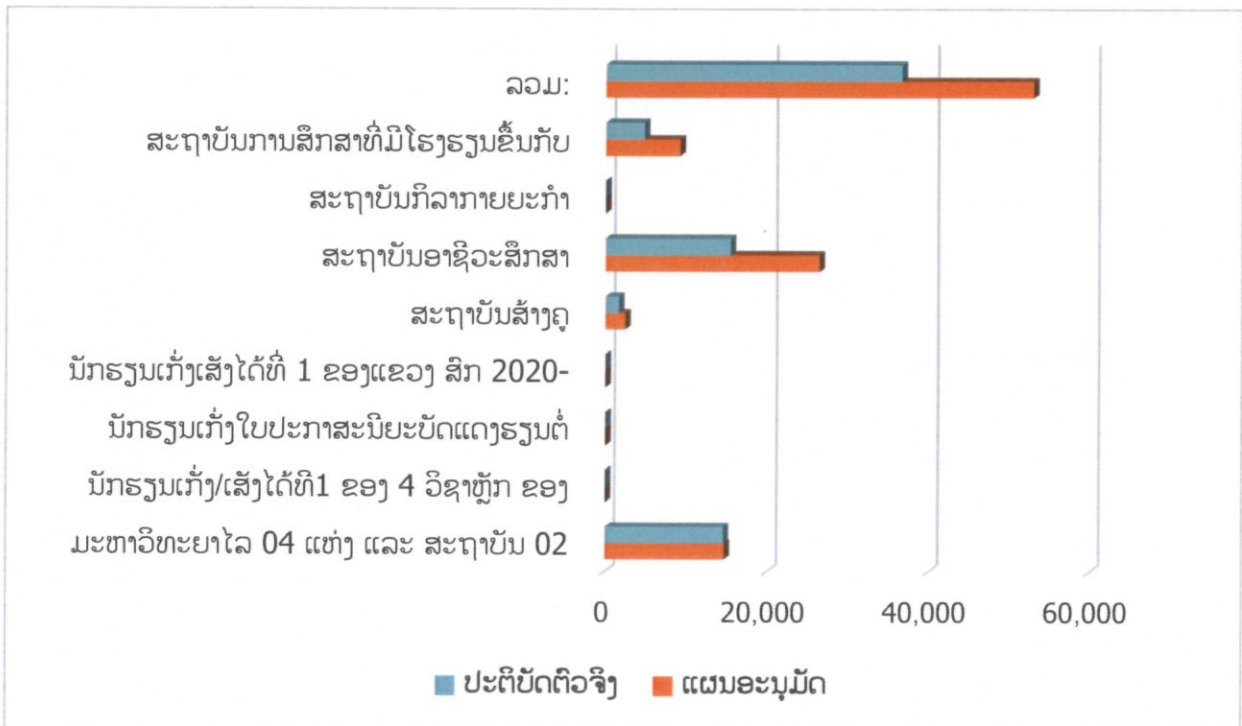
ໂສ.ປອ ພຸດ ສິມມາລາວິງ



## ເອກະສານຄັດຕິດ ເບີທີ 01

### I. ຕາຕະລາງການຈັດຕັ້ງປະຕິບັດແຜນແບ່ງປັນສັບຊ້ອນນັກຮຽນ-ພະນັກງານເຂົ້າຮຽນຕໍ່ສຶກຍົກຮຽນ 2020-2021 ຕົວຈິງ ທຽບກັບແຜນອະນຸມັດ

ລ.ດ	ຊື່ງສະຖາບັນ	ແຜນອະນຸມັດ	ປະຕິບັດຕົວຈິງ	ທຽບໃສ່ແຜນອະນຸມັດ		%ປະຕິບັດຕົວຈິງ
				ເກີນແຜນ	ຈຸດແຜນ	
1	ມະຫາວິທະຍາໄລ 04 ແຫ່ງ ແລະ ສະຖາບັນ 02 ແຫ່ງ	14.737	14.634		103	99%
	ນັກຮຽນເກັ່ງ/ເສັງໄດ້ທີ1 ຂອງ 4 ວິຊາຫຼັກ ຂອງ ແຂວງທົດແທນນັກຮຽນເກັ່ງລະດັບຊາດຮຽນຕໍ່ມາຫາວິທະຍາໄລ	18	18		0	100%
	ນັກຮຽນເກັ່ງໃບປະກາສະນິຍະບັດແດງຮຽນຕໍ່ມະຫາວິທະຍາໄລ	49	49		0	100%
	ນັກຮຽນເກັ່ງເສັງໄດ້ທີ 1 ຂອງແຂວງ ສຶກ 2020-2021	18	18		0	100%
2	ສະຖາບັນສ້າງຄູ	2.470	1.675		795	68%
3	ສະຖາບັນອາຊີວະສຶກສາ	26.438	15.437		11.001	58%
4	ສະຖາບັນກິລາກາຍຍະກຳ	39	39		0	100%
5	ສະຖາບັນການສຶກສາທີ່ມີໂຮງຮຽນຂຶ້ນກັບກະຊວງອື່ນໆ	9.200	4.767		4.433	52%
ລວມ:		52.969	36.637	0	17.642	69%

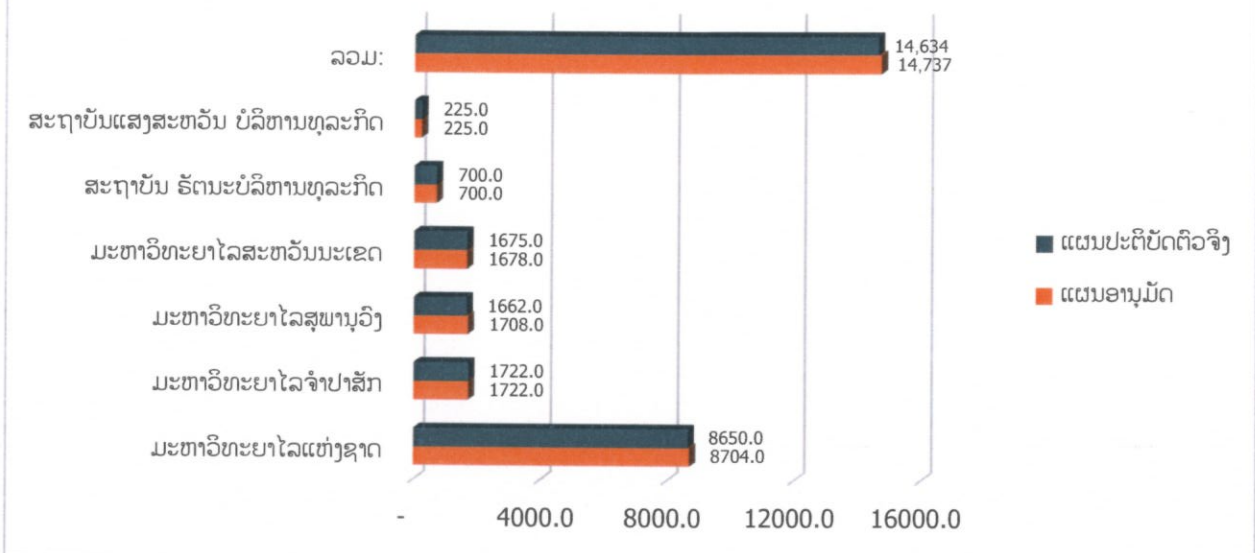


1. ມະຫາວິທະຍາໄລ 04 ແຫ່ງ ແລະ ສະຖາບັນ 02 ແຫ່ງ ສົກປີ 2020-2021

ຕາຕະລາງແຜນອະນຸມັດຮັບນັກສຶກສາທຽບໃສ່ແຜນຮັບຕົວຈິງຂອງ ມະຫາວິທະຍາໄລ 04 ແລະ ສະຖາບັນ 02 ແຫ່ງ ສົກປີ 2020-2021

ລ.ດ	ຊື່ສະຖາບັນ	ແຜນອະນຸມັດ 2020-2021				ປະຕິບັດຕົວຈິງ 2020-2021				ທຽບໃສ່ແຜນອະນຸມັດ		%ປະຕິບັດຕົວຈິງ
		ລວມ	ຊັ້ນສູງ	ປະລິນຍາຕີ	ປະລິນຍາຕີຕໍ່ຕໍ່ເນື່ອງ	ລວມ	ຊັ້ນສູງ	ປະລິນຍາຕີ	ປະລິນຍາຕີຕໍ່ຕໍ່ເນື່ອງ	ເກີນແຜນ	ລຸດແຜນ	
1	ມະຫາວິທະຍາໄລແຫ່ງຊາດ	8.704	220	6.689	1.795	8.650	220	6.685	1.745		54	99%
2	ມະຫາວິທະຍາໄລຈຳປາສັກ	1.722		1.267	455	1.722		1.267	455	-	-	100%
3	ມະຫາວິທະຍາໄລສຸພານຸວົງ	1.708		1.508	200	1.662		1.492	170		46	97%
4	ມະຫາວິທະຍາໄລສະຫວັນນະເຂດ	1.678		1.573	105	1.675		1.570	105		3	100%
5	ສະຖາບັນ ຣັຖະບໍລິຫານທຸລະກິດ	700		400	300	700		400	300	-	-	100%
6	ສະຖາບັນແສງສະຫວັນ ບໍລິຫານທຸລະກິດ	225		225		225		225		-	-	100%
	ລວມ:	14.737	220	11.662	2.855	14.634				0	103	99%

ຕາຕະລາງແຜນອະນຸມັດຮັບນັກສຶກສາທຽບໃສ່ແຜນຮັບຕົວຈິງຂອງ ມະຫາວິທະຍາໄລ 04 ແລະ ສະຖາບັນ 02 ແຫ່ງ ສິກປີ 2020-2021

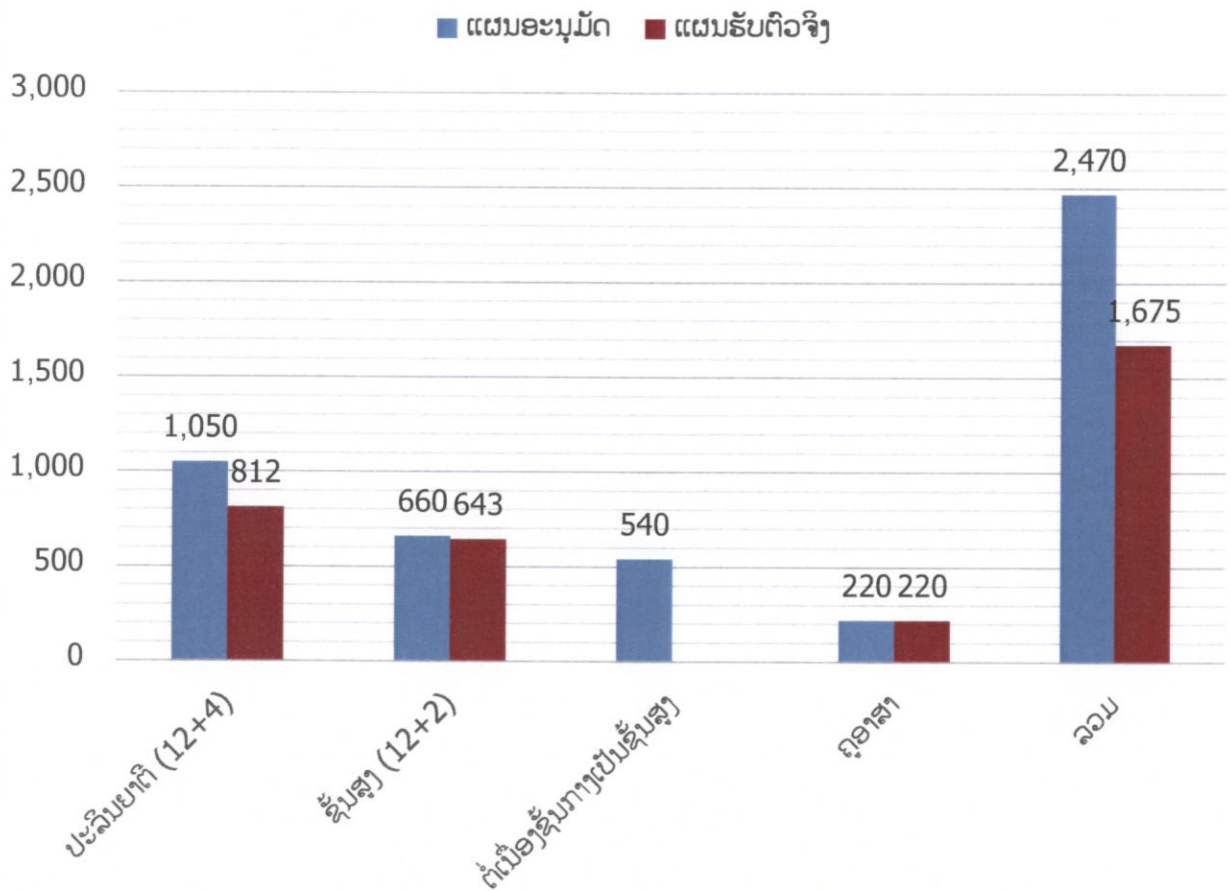


2. ສະຖາບັນສ້າງຄູ ສິກປີ 2020-2021

ລ/ດ	ຈຳນວນນັກຮຽນ-ພະນັກງານຮຽນຕໍ່ ສ້າງຄູ ສິກປີ 2020-2021	ແຜນອະນຸມັດ	ແຜນຮັບຕົວຈິງ	%ທຽບກັບແຜນ
1	ປະລິນຍາຕີ (12+4)	1.050	812	77%
2	ຊັ້ນສູງ (12+2)	660	643	97%
3	ຕໍ່ເນື່ອງຊັ້ນກາງເປັນຊັ້ນສູງ	540		0%
4	ຄູອາສາ	220	220	100%
	ລວມ	2.470	1.675	68%



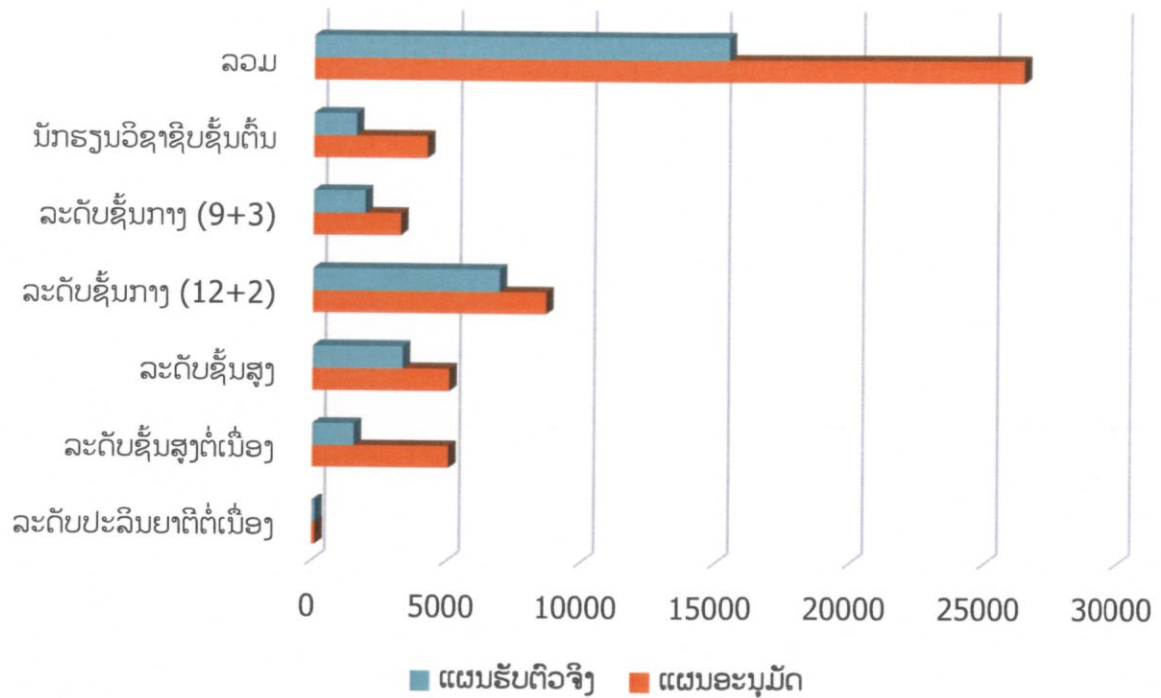
### ນັກຮຽນ-ພະນັກງານຮຽນຕໍ່ ສະຖາບັນສ້າງຄູ ສົກປີ 2020-2021



### 3. ສະຖາບັນອາຊີວະສຶກສາ ສົກປີ 2020-2021

ລ/ດ	ຈຳນວນນັກຮຽນ-ພະນັກງານ ຮຽນຕໍ່ອາຊີວະສຶກສາ ທັງໝົດ ໃນສົກປີ 2020-2021	ແຜນອະນຸມັດ	ແຜນຮັບຕົວຈິງ	% ທຽບກັບ ແຜນ
1	ລະດັບປະລິນຍາຕີຕໍ່ເນື່ອງ	115	107	93%
2	ລະດັບຊັ້ນສູງຕໍ່ເນື່ອງ	5.068	1.548	31%
3	ລະດັບຊັ້ນສູງ	5.093	3.356	66%
4	ລະດັບຊັ້ນກາງ (12+2)	8.677	6.929	80%
5	ລະດັບຊັ້ນກາງ (9+3)	3.250	1.919	59%
6	ນັກຮຽນວິຊາຊີບຊັ້ນຕົ້ນ	4.235	1.578	37%
	ລວມ	26.438	15.437	58%

ຈຳນວນນັກຮຽນ-ພະນັກງານ ຮຽນຕໍ່ສະຖານອາຊີວະສຶກສາ ທັງໝົດ ໃນສົກປີ 2020-2021



#### 4. ສະຖາບັນກິລາ-ກາຍຍະກຳ

ລ.ດ	ລາຍລະອຽດ	ແຜນອະນຸມັດ	ແຜນຮັບຕົວຈິງ
	ຈຳນວນນັກຮຽນເຂົ້າ ຮຽນຕໍ່ສະຖາບັນກິລາ-ກາຍຍະກຳ ໃນສົກປີ 2020-2021	39	39
	ລະດັບປະລິນຍາຕີຕໍ່ເນື່ອງ	0	0
	ຫຼັກສູດປະລິນຍາຕີ	39	39
	ລະດັບຊັ້ນສູງ	0	0
1	ສະຖາບັນກິລາ-ກາຍຍະກຳ	39	39
1.1	ຫຼັກສູດປະລິນຍາຕີ	39	39
1.1.1	ສາຂາວິທະຍາສາດການອອກກຳລັງກາຍ ແລະ ກິລາ	20	20
1.1.2	ສາຂາວິທະຍາສາດການຝຶກສອນກິລາ	19	19



## 5. ສະຖາບັນການສຶກສາທີ່ຂຶ້ນກັບກະຊວງອື່ນໆ ສົກປີ 2020-2021

ລ.ດ	ຊື່ກະຊວງ	ແຜນທີ່ອະນຸມັດສົກປີຮຽນ 2020-2021							
		ຊັ້ນຕົ້ນ	ຊັ້ນກາງ	ຊັ້ນສູງ	ປ ຕີ	ປ ຕີ ຕໍ່ ເມືອງ	ຊັ້ນສູງ ຕໍ່ ເມືອງ	ຊັ້ນກາງ ຕໍ່ ເມືອງ	ຈຳນວນ ຮັບທັງໝົດ
1	ກະຊວງຖະແຫຼງຂ່າວ, ວັດທະນະທຳ ແລະ ທ່ອງທ່ຽວ		290	90	160				540
2	ກະຊວງກະສິກຳ-ປ່າໄມ້		28	689			38		755
3	ກະຊວງສາທາ ລະນະສຸກ		60	745	385	80	460		1730
4	ທະນາຄານ ແຫ່ງ ສປປ ລາວ				800	650			1450
5	ກະຊວງການເງິນ			1.795	525	315			2635
6	ກະຊວງຍຸຕິທຳ			800	420	560			1780
7	ກະຊວງໄປສະນີ ໂທລະຄົມມະນາຄົມ ແລະ ການສື່ສານ			310					310
	ລວມ	0	378	4429	2290	1605	498	0	9200

### 5.1 ແຜນຮັບຕົວຈິງຂອງສະຖາບັນການສຶກສາທີ່ຂຶ້ນກັບກະຊວງອື່ນໆ ສົກປີ 2020-2021

ລ.ດ	ສະຖາບັນທີ່ຂຶ້ນກັບກະຊວງອື່ນ	ແຜນອະນຸມັດ	ປະຕິບັດຕົວຈິງ	%ທຽບກັບແຜນ
1	ກະຊວງຖະແຫຼງຂ່າວ, ວັດທະນະທຳ ແລະ ທ່ອງທ່ຽວ	540	326	60%
2	ກະຊວງກະສິກຳ-ປ່າໄມ້	755	458	61%
3	ກະຊວງສາທາ ລະນະສຸກ	1730		0%
4	ທະນາຄານ ແຫ່ງ ສປປ ລາວ	1450	1593	110%
5	ກະຊວງການເງິນ	2635	1310	50%
6	ກະຊວງຍຸຕິທຳ	1780	940	53%
7	ກະຊວງໄປສະນີ ໂທລະຄົມມະນາຄົມ ແລະ ການສື່ສານ	310	140	45%
		9200	4767	52%

